

## גלאי א"א פסיבי אלחוטי DPS743/DPP743



**הוראות התקנה ותכנות**

# תאור כללי

DPS743 הינו גלאי א"א (אינפרה-אדום) פסיבי אלוטרי דו-כיווני בעל עיצוב חדשני להתקנה על הקיר.  
 DPP743 הינו המודל חסין חיות.  
 DPS743 עובד בשילוב עם מערכות האזעקה האלחוטיות הדו-כיווניות של פימא – FORCE ו- VISION<sup>1</sup>.  
 הערה: במדריך זה כל הכתוב עבור DPS743 מתייחס גם ל-DPP743, אלא אם מצוין אחרת.

## תכונות עיקריות

- תקשורת אלחוטית דו-כיוונית
- כיסוי תחום גילוי מתכונן עד 10 מטר, 8 מטר בגרסת חסין חיות
- החלפה קלה של סוללות
- הגנת טמפר מכסה + אחורי.

## חיווי נוריות

נורית	מצב	תיאור
אדומה	דולקת	אזעקה
	מהבהבת	סוללה נמוכה

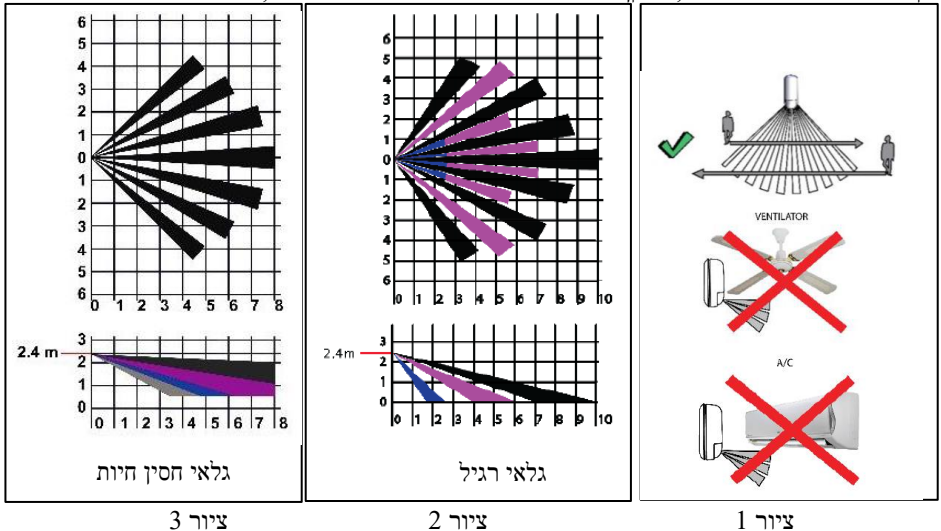
## התקנה

שיקולים בהתקנה

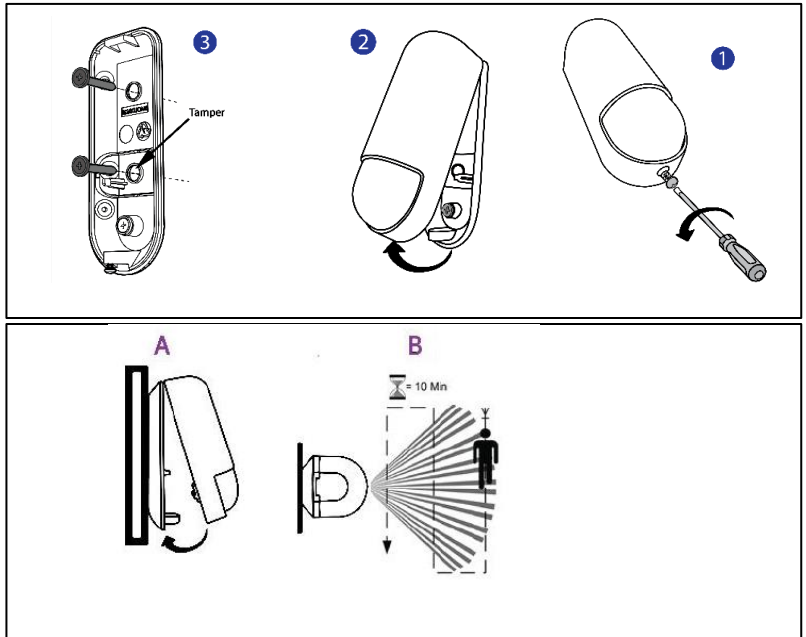
בחר את מיקום התקנת הגלאי לכיסוי מירבי של האזור המוגן. הימנע מהתקנה בו הגלאי חשוף להפצים נעים (כמו וילונות, מאווררים ועוד) וכן מחפצים המסתירים את האזור המוגן. שים לב שכיוון ההליכה חייב להתוך את קרני הגלאי. ראה ציור 1.

תחום כיסוי גלאי אינפרה-אדום

לקבלת תוצאות אופטימאליות, התקן את הגלאי בגובה 2.4 מטר. ראה ציור 2, 3.



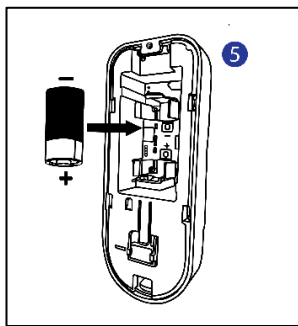
<sup>1</sup> נא התייעץ עם פימא לזמינות עבור VISION



ציור 4: התקנת הגלאי

הכנסת סוללות

1. הסר את המכסה הקדמי (ראה ציור 4).
2. הוצא את הסוללה מהציפוי המבודד והכנס חזרה למשדר. ראה ציור 5.
- שיים לב לקוטביות!
3. שימוש בסוללות לא מתאימות עלול לגרום להתפוצצות! השלך את הסוללות הישנות בהתאם להוראות המקומיות.




ציור 5

רישום DPS במערכת


1. לתיאור שלם של תכנות האלחוטי ורישום אביזרים, ראה מדריך תכנות של מערכות VISION ו-FORCE
  2. הרישום במערכת של ה-DPS יכול להתבצע בצורה ידנית (רישום ה-ESN) או אוטומטי (שידור מהאביזר) וזאת באמצעות הקיפד
- רישום אוטומטי (שידור מהאביזר)
1. היכנס לתפריט טכנאי, ובחר: תכנות מערכת < אביזרים < אביזרים אלחוטיים < רישום ומחיקה < גלאים < רישום אוטומטי


2. שלח מסגרת רישום ע"י סגירת מפסק הטמפר למשך 3 שניות לפחות. המספר הסידורי – ESN – מופיע בתצוגת הקיפד

3. בחר במסך את השורה "רישום" ולחץ על מקש  שבקיפד

רישום ידני

1. היכנס לתפריט טכנאי, ובחר: תכנות מערכת < אביזרים < אביזרים אלווטיים < רישום ומחיקה < גלאים < רישום ידני

2. הכנס את המספר הסידורי – ESN ולחץ על מקש  שבקיפד

3. בחר במסך את השורה "רישום" ולחץ על מקש  שבקיפד

רישום באמצעות תוכנת הטענה מרחוק Force Manager

לרישום באמצעות תוכנת Force Manager, אנא העזר במדריך של התוכנה

**הערה:** לאחר הרישום או לאחר יציאה מתפריט תכנות טכנאי, ה-DPS יקבל מידע מהפנל במשך 30 שניות. בזמן זה הוא לא יגיב לפתיחת המגנט אלא רק ללחצן הטמפר. לאחר זמן זה, ה-DPS יחזור לפעילות רגילה.

**הערה:** המתן לפחות דקה אחת לפני סגירת מכסה קדמי.

סגירת הגלאי

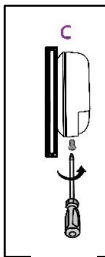
סגור את הגלאי. ראה ציור 6:

## פרמטרים לתכנות

הפרמטרים הבאים אפשר להגדיר עבור DPS:

פרמטר	אפשרויות
רגישות הגלאי	גבוהה/נמוכה
אפשרור לד	כן/לא

ראה מדריך תכנות של מערכות ו-FORCE VISION.



ציור 6: סגירת הגלאי

## בדיקת הליכה

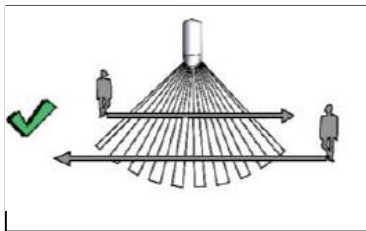
הגלאי נכנס למצב בדיקת הליכה למשך 10 דקות לאחר סגירת מפסק קופסה. התהליך בכל התחום המוגן וודא גילוי באמצעות הדלקת הנורית של הגלאי (ראה ציור 5 לכיוון הליכה נכון). בתום הבדיקה וודא שבורג הנעילה של הגלאי מהודק.

אפשר ליזום בדיקת הליכה מהפנל כדלקמן:

היכנס לתפריט טכנאי < בדיקות < בדיקות אזורים.

בחר 'כל האזורים' או 'אזור יחיד'. הגלאי יישאר במצב

של בדיקת הליכה עד יציאה מהתפריט.



ציור 5: בדיקת הליכה

# מפרט טכני

מידות: 102.5 X 40.5 מ"מ	סוג סוללה: CR123, 3V, ליתיום
משקל: 100 גרם	צריכת זרם: 10 $\mu$ A standby
טמפרטורת עבודה: 10°C - עד 55°C+	אורך חיי סוללה: 3 שנים, טיפוסי
טמפרטורת אחסון: 20°C - עד 60°C+	תדר שידור: 433.92MHz
תקנים: N50131-2-2 Grade 2, Environmental Class II, EN50131-6: Type C PD6662:2017	הספק יציאה שידור אלווטי: 10mW מקסימום
	אפנון: ASK
	סף התרעה סוללה נמוכה: 2.6V
	זמן בין גילויים: 2.5 דקות
	זמן מחזור אות חיים: 15 דקות
המפרט עשוי להשתנות ללא הודעה מוקדמת.	

## מידע להזמנות

מק"ט	תדר	מודל
8841210	433MHz	DPS743
8841212	433MHz	DPP743

## התאמה ל- CE ו-RED

פימא מצהירה שצידוד זה עומד בדרישות הבסיסיות של CE Directive 2014/53/EU

### אחריות מוגבלת

פימא מערכות אלקטרוניות בע"מ אינה מתארת מוצר זה כאינו ניתן לעקיפה, או שימנע מוות, נזק גופני כלשהו, או נזק כלשהו לרכוש כתוצאה מפריצה, שוד, שריפה, או אחר, או שהמוצר יספק התרעה מספקת או הגנה. המשתמש מבין כי צידוד אשר הותקן ומתחזק כהלכה יפחית את הסיכויים לאירועים כגון פריצה, שוד, ושריפה ללא התראה, אך אינו מהווה ביטוח או הבטחה כי אירועים כאלו לא יקרו או כי לא יגרם מוות, נזק גופני, או נזק לרכוש כתוצאה.

לפימא מערכות אלקטרוניות בע"מ לא תהיה כל חבות כלפי מקרה מוות, נזק גופני, או נזק כלשהו לרכוש או כל נזק אחר בין אם קרה במישרין, בעקיפין, כתוצאה משנית, או אחרת בהתבסס על הטענה כי המוצר לא פעל.

אין לשכפל, להעתיק, לשנות, להפיץ, לתרגם, להמיר מסמך זה ללא הסכמה כתובה מפימא.

בהכנת מסמך זה הושקעו כל המאמצים בכדי להבטיח כי תוכנו נכון ועדכני. פימא שומרת לעצמה את הזכות לשנות מסמך זה, כולו או חלקים ממנו, מזמן לזמן, ללא הודעה מוקדמת.

אנא קרא/י מסמך זה בשלמותו לפני כל ניסיון לתפעל ו/או לתכנת מערכת זו. במידה וחלק מסוים במסמך זה אינו ברור, אנא פנה לספק או המתקין של מערכת זו.

כל הזכויות שמורות © 2022 לפימא מערכות אלקטרוניות בע"מ ט.ל.ח



ברוך להורדת ספרות מעודכנת

מיוצר ע"י פימא מערכות אלקטרוניות בע"מ.

פימא מערכות אלקטרוניות בע"מ

www.pima-alarms.com הוצרף 5 חולון, 5885633 קישור

פסק: 03-5500442

דוא"ל: [support@pima-alarms.com](mailto:support@pima-alarms.com)