

VKD4net

Управление ППКОП через Интернет



ИНСТРУКЦИЯ ПО УСТАНОВКЕ

PIMA
FOR BETTER PROTECTION



Содержание

ВВЕДЕНИЕ	3
Описание устройства VKD4net.....	3
Установка ПО Lantronix	3
Программирование модуля net4pro-i	6
Установка ПО VKD	9
Запуск ПО VKD	13

ВВЕДЕНИЕ

Виртуальная клавиатура VKD4net предназначена для дистанционного подключения к контрольным панелям серии Hunter-Pro.

Управление контрольными панелями с помощью виртуальной клавиатуры абсолютно аналогично управлению с помощью ЖКИ клавиатуры. Передача информации возможна как по Интернету, так и по внутренним сетям LAN.

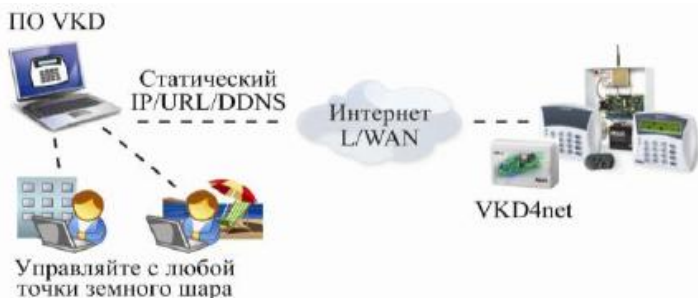


Рис. 1

Описание устройства VKD4net

Виртуальная клавиатура VKD4net построена на основе модуля net4pro-i (необходим статический IP адрес) и модуля синхронизации, подключенного к контрольной панели. ПО VKD устанавливается на компьютер, который подключается к контрольной панели по Интернету. Подключив ПО VKD, можно использовать его как ЖКИ клавиатуру для управления контрольной панелью с экрана компьютера по Интернету.

Установка ПО Lantronix

1. Скачайте и установите ПО Lantronix Device Installer http://ltxfaq.custhelp.com/app/answers/detail/a_id/644 и выберите «**Web** Setup application for Windows (1.3 MB)».
2. Запустите ПО двойным нажатием на ярлык драйвера «Device Installer».

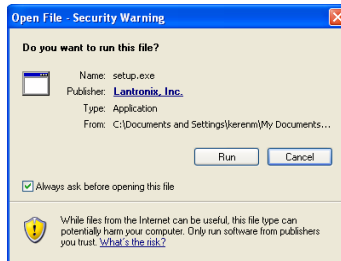


Рис. 2

3. Выберите язык установки «English».

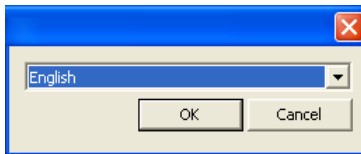


Рис. 3

Система выдаст сообщение о необходимости установки дополнительных компонентов.

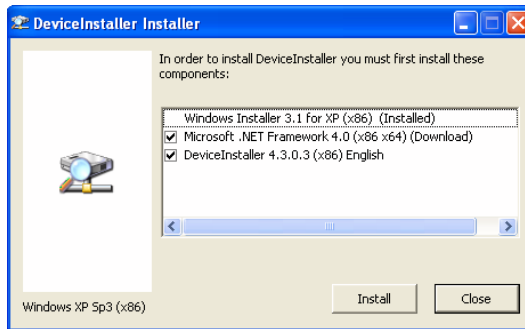


Рис. 4

4. Запустите установку, нажав на клавишу «Install» .

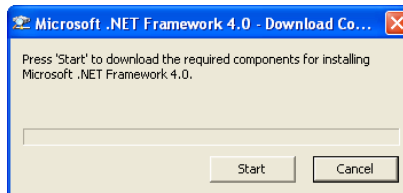


Рис. 5

5. Нажмите «Start» для продолжения.

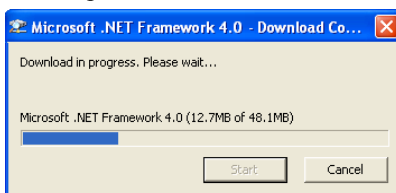


Рис. 6

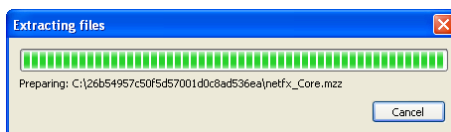


Рис. 7

6. Подтвердите прочтение лицензионного соглашения, поставив «галочку» и нажмите «Install».

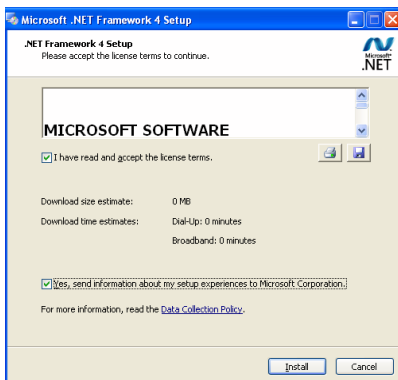


Рис. 8

Программирование модуля net4pro-i

1. Запустите ПО Lantronix. Произойдет автоматический поиск модуля netpro-i в локальной сети и отобразится присвоенный ему IP. На картинке показано, что обнаружено устройство с IP-адресом 192.168.0.206.

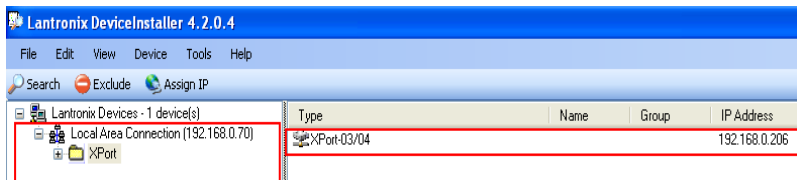


Рис. 9 Модуль XPort обнаружен в локальной сети

2. Двойной клик на иконку модуля XPort отобразит на экране компьютера окно с параметрами устройства.

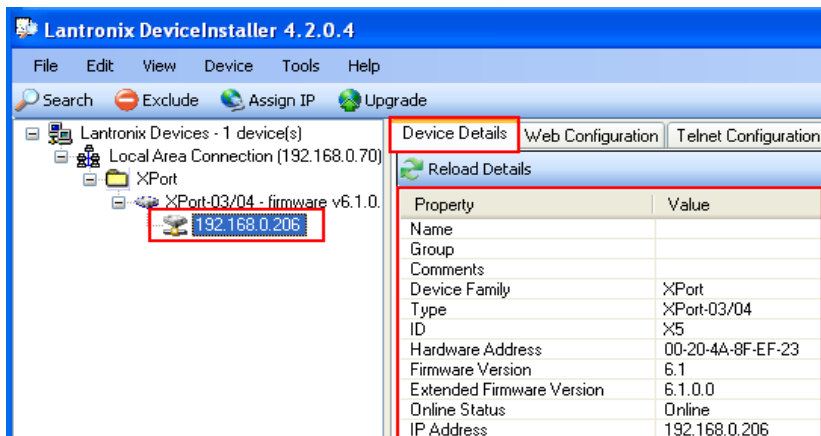



Рис. 10 Параметры устройства

3. Выберите ярлык "Web Configuration" в верхней части панели инструментов и нажмите значок .

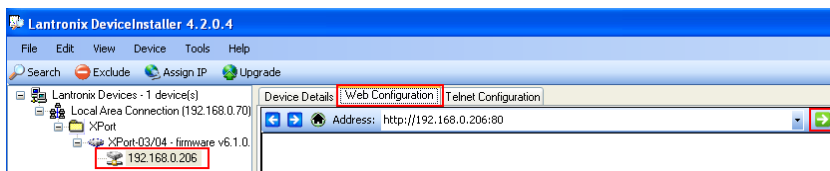


Рис. 11 Ярлык "Web configuration"

4. Нет необходимости заполнять поля во всплывшем окне. Нажмите ОК.
5. Выберите раздел "Network" в меню слева на экране.

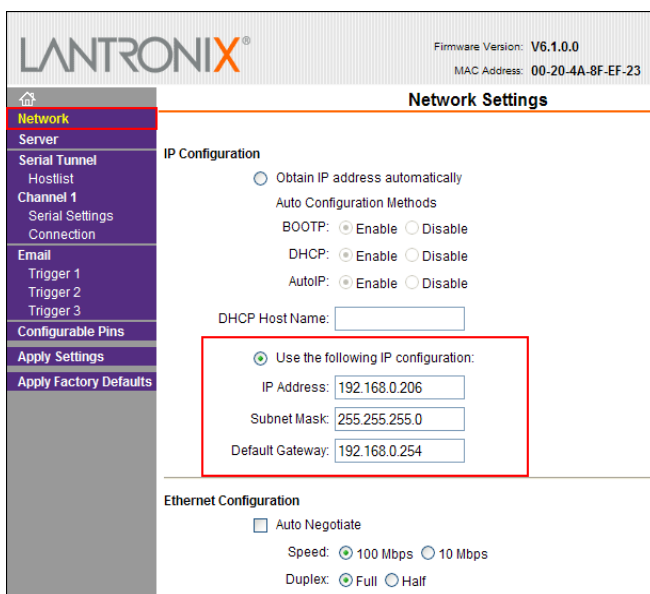


Рис. 12 Параметры "Network"

6. Присвойте модулю статический адрес IP, а также адреса маски подсети и основного шлюза.

Пример:

Адрес IP: 192.168.0.206

Маска подсети: 255.255.255.0

Основной шлюз: 192.168.0.254

Нажмите ОК, чтобы сохранить информацию.

В разделе "**Serial Settings**" установите скорость передачи "**Baud rate**"= 2400.

Убедитесь, что "**Enable Packing**" не отмечен.

The screenshot shows the LANTRONIX web interface for the Serial Settings page. The left sidebar contains a navigation menu with options: Network, Server, Serial Tunnel, Hostlist, Channel 1, Serial Settings (highlighted), Connection, Email, Trigger 1, Trigger 2, Trigger 3, Configurable Pins, Apply Settings, and Apply Factory Defaults. The main content area is titled "Serial Settings" and includes the following sections:

- Channel 1**: Disable Serial Port
- Port Settings**: Protocol: RS232, Flow Control: None, Baud Rate: 2400, Data Bits: 8, Parity: None, Stop Bits: 1.
- Pack Control**: Enable Packing, Idle Gap Time: 52 msec.
- Match 2 Byte Sequence**: Yes No, Send Frame Only: Yes No.
- Match Bytes (Hex)**: 0x00 0x00, Send Trailing Bytes: None One Two.
- Flush Mode**:
 - Flush Input Buffer**: With Active Connect: Yes No, With Passive Connect: Yes No, At Time of Disconnect: Yes No.
 - Flush Output Buffer**: With Active Connect: Yes No, With Passive Connect: Yes No, At Time of Disconnect: Yes No.

Рис. 13 Параметры "Serial Settings"

7. Нажмите ОК.

8. В разделе "**Connection**" установите "**Active Connect**"="None", введите номер порта в окно "**Local Port**".

The screenshot shows the LANTRONIX web interface for the Connection Settings page. The left sidebar is the same as in the previous screenshot, with "Connection" highlighted. The main content area is titled "Connection Settings" and includes the following sections:

- Channel 1**: **Connection Protocol**: Protocol: TCP.
- Passive Connection**: Accept Incoming: Yes, Password Required: Yes No, Password: [empty field].
- Active Connection**: Active Connect: None, Start Character: 0x0D (in Hex), Modem Mode: None, Mdm Esc Seq: Yes No, Pass Thru: Yes No.
- Endpoint Configuration**: Local Port: 10055, Auto increment for active connect, Remote Port: 0, Remote Host: 0.0.0.0.
- Common Options**: Teletnet Mode: Disable, Connect Response: None, Terminal Name: [empty field], Use Hostlist: Yes No, LED: Blink.

Рис. 14 Параметры "Connection"

- Убедитесь, что **"Hard Disconnect"** отмечен **"Yes"**. Введите значение **"Inactivity timeout"**=3 сек.

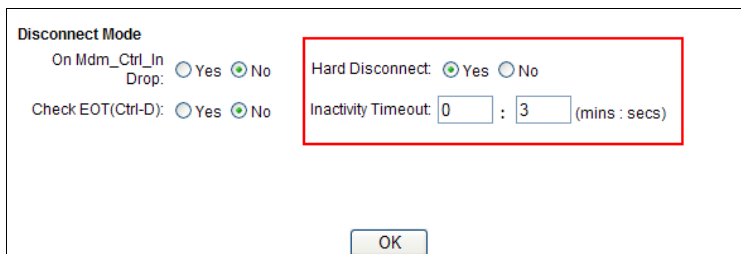


Рис. 15 Параметры "Connection" (внизу картинки)

- Нажмите ОК.
- Нажмите в меню на **"Apply settings"** и подождите, пока net4pro-i перезагрузится.

Для получения возможности удаленного подключения к VKD4net через сеть WAN, следует прописать соответствующий порт в параметрах "Port Forwarding" роутера.

Установка ПО VKD

- Вставьте диск с ПО VKD в привод компьютера. Произойдет автоматический запуск файла установки «VKD.exe».
- В открывшемся окне выберите язык установки.

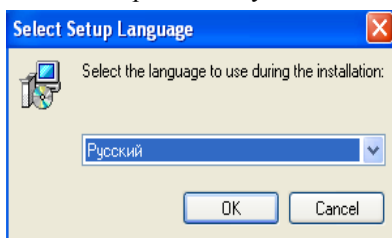


Рис. 16

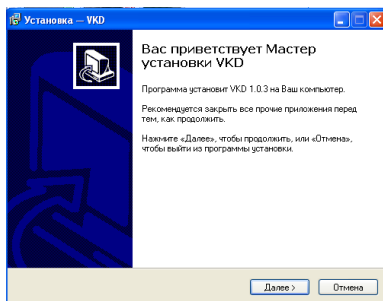


Рис. 17

3. Нажмите «Далее» .
4. Выберите «Я принимаю условия соглашения» и нажмите «Далее», затем еще раз «Далее».

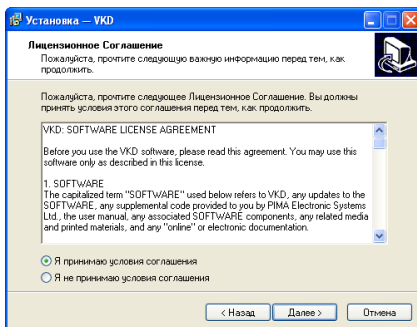


Рис. 18

5. Следующим шагом будет предложен выбор компонентов установки: «Network Installation» (для работы по сети) или «Serial Installation» (для локальной работы).

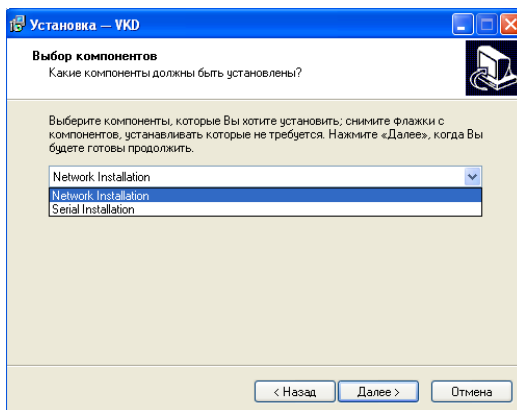


Рис. 19

Сделайте свой выбор и нажмите «Далее» .

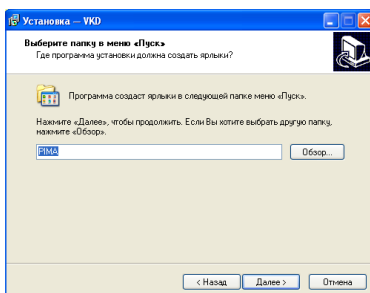


Рис. 20

6. Присвойте название папке, которая будет содержать ярлыки программы в меню «Пуск». Нажмите «Далее».

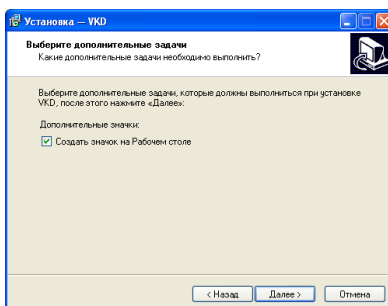


Рис. 21

7. Если вы хотите, чтобы значок программы отображался на вашем рабочем столе, поставьте галочку.
8. Нажмите «Далее».

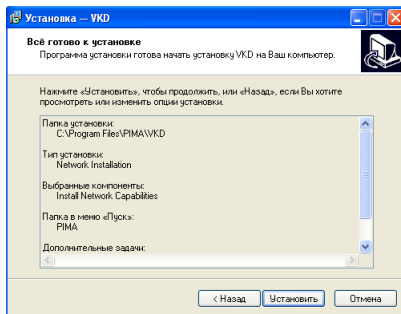


Рис. 22

9. Нажмите «Установить».

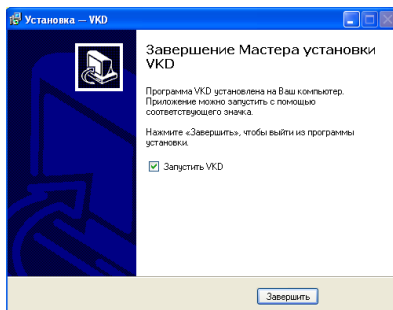


Рис. 23

10. Наличие галочки рядом с параметром «Запустить VKD», автоматически запустит программу, после закрытия данного окна.
11. Нажмите «Завершить».

Запуск ПО VKD

1. Двойной клик мышкой на иконку «VKD.exe» запустит ПО виртуальной клавиатуры VKD.

Примечание: Если при установке был выбран параметр «Network Installation», система выдаст следующее сообщение, при запуске программы:

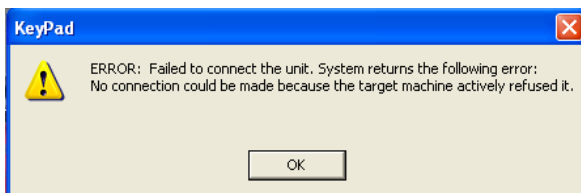


Рис. 24

Это значит, что вам нужно выбрать существующего клиента/объект/IP из списка. Как создать такой список читайте в пункте 4.

2. Откройте меню параметров в правом верхнем углу клавиатуры (см. Рис. 25)



Рис. 25 Кнопка меню параметров

3. В открывшемся окне выберите IP/Адрес объекта, язык интерфейса и, при необходимости звукового сопровождения, отметьте галочкой параметр «Play Sound».

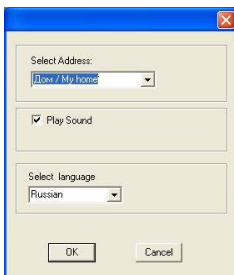


Рис. 26

Примечание: Если при запуске программа выдала ошибку

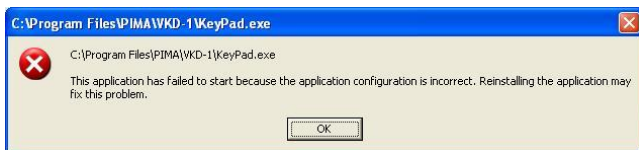


Рис. 27

следует проделать следующее:

- А) Откройте папку с установленной программой VKD.
- Б) Запустите файл «vcredist_x86.exe»

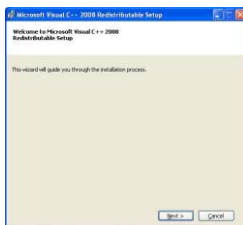


Рис. 28

- В) Нажмите «Next».



Рис. 29

- Г) Поставьте галочку и нажмите «Install». По завершению нажмите «Finish».
4. Для создания списка объектов, создайте обычный документ в любом текстовом редакторе, например в Note (Блокнот), и пропишите данные объектов в следующем порядке:
IP Адрес: Порт; Название объекта (см. пример на Рис. 30)

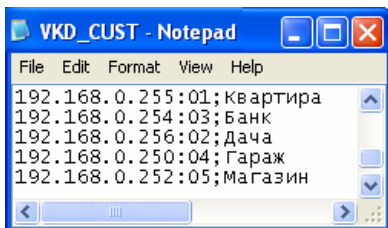


Рис. 30

Сохраните созданный файл в папке установки VKD, задав ему имя «VKD_CUST.txt».

5. Виртуальная клавиатура VKD готова к работе!

Примечание: Если во время установки был выбран параметр для локальной работы «Serial Installation», то вместо списка объектов, вы увидите список COM-портов в меню параметров (Рис. 31).

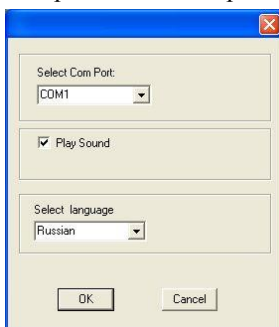


Рис. 31

Компания PIMA Electronic Systems Ltd, (далее "Производитель") гарантирует устойчивую работу своей продукции, при нормальной эксплуатации и обслуживании, в течение 24 (двадцати четырёх) месяцев со дня производства.

Поскольку Производитель не устанавливает и не подключает приобретённое О

Оборудование, и оно (Оборудование) может использоваться совместно с оборудованием других производителей, гарантия не распространяется на работу всей системы безопасности. Производитель не несет ответственности за совместимость своего Оборудования с любыми другими аппаратными или программными средствами, поставляемыми другими производителями.

ВНИМАНИЕ: Пользователь должен неукоснительно следовать инструкциям по установке и эксплуатации, проверять продукцию и всю систему не реже одного раза в неделю.

По различным причинам, включающим, но не ограничивающимся, таким как: изменения условий окружающей среды, электрических или электронных нарушений и вмешательство в работу Оборудования, возможно, что Оборудование не будет функционировать должным образом. Поэтому, потребителю рекомендуется принять все необходимые меры для обеспечения своей безопасности и защиты собственности.

Ни при каких обстоятельствах Производитель не несет ответственности за какие-либо убытки, включая потерю данных, потерю прибыли и другие случайные, последовательные или косвенные убытки, возникшие вследствие некорректных действий по установке, сопровождению, эксплуатации либо связанных с выходом из строя или временной неработоспособностью Оборудования

Pima Electronic Systems Ltd.

5 Hatzoref Street, Holon, 58856, Israel

Тел.: +972.3.6506414 Факс: +972.3.5500442

sales@pima-alarms.com

www.pima-alarms.com

P/N 4410342



Version: A1, XX ru, Jan. 2012