

Adaptador de Programación Local LCL-11A

Para Download y Upload

Manual del Usuario


PIMA


FOR BETTER PROTECTION





PIMA Electronic Systems Ltd.

5 Hatzoref Street, Holon 58856, Israel

 +972-3-5587722

 +972-3-5500442

 support@pima-alarms.com

 <http://www.pima-alarms.com>

PIMA Electronic Systems Ltd. no garantiza que su Producto no sea comprometido y/o engañado, o que el Producto vaya a prevenir cualquier muerte, y/o daños corporales y/o daños a la propiedad, resultado de vandalismo, robos, incendio u otras causas, o que el Producto en todos los casos va a suministrar una advertencia o protección adecuada. El usuario entiende que un equipo instalado y mantenido apropiadamente, sólo puede reducir el riesgo contra eventos como vandalismo, robo, e incendio sin ninguna advertencia, pero no es totalmente seguro o no está garantizado, que estos eventos no vayan a ocurrir, o que no vaya a ocurrir alguna muerte, daño personal y/o daños a la propiedad como resultado de estos eventos.

PIMA Electronic Systems Ltd. No asume ninguna responsabilidad por cualquier muerte, y/o daños corporales y/o daños a la propiedad, u otras pérdidas, sean directas, indirectas, accidentales, consecuentes, o de otra forma, basadas en un reclamo de que el Producto tuvo una falla en el funcionamiento.

Advertencia: El usuario debe seguir las instrucciones de instalación y operación, y entre otras cosas, debe revisar el Producto y todo el sistema, por lo menos una vez a la semana. Por varias razones, incluyendo, pero no limitado, a cambios en las condiciones del medio ambiente, interrupciones eléctricas o electrónicas y tempestades, el Producto puede no funcionar como lo esperado. El usuario es aconsejado para tomar todas las precauciones necesarias para su seguridad y la protección de su propiedad.

Este documento no puede ser copiado, circulado, alterado, modificado, traducido ni reducido de ninguna manera o puede sufrir ningún cambio salvo con el previo consentimiento de PIMA por escrito.

Se han hecho todos los esfuerzos para asegurar que el contenido de este manual está correcto. PIMA conserva el derecho de modificar este manual o cualquier parte del mismo periódicamente sin la obligación de comunicar previamente sobre dicha modificación.

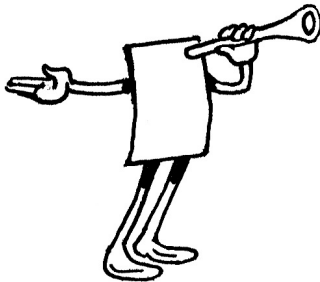
Por favor lea este manual completo antes de intentar programar o operar su sistema. Si usted no entiende alguna parte de este manual, por favor entre en contacto con el proveedor o instalador de este sistema.

Copyright © 2005 de PIMA Electronic Systems Ltd. Todos los derechos reservados.

Usted puede entrar en contacto con nosotros en:

PIMA Electronic Systems Ltd.
5 Hatzoref Street, Holon 58856, Israel

<http://www.pima-alarms.com>

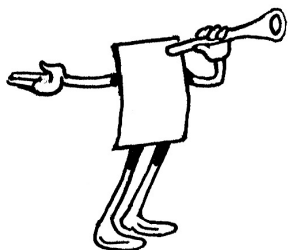


Índice

Introducción 4
Uso de Este Documento 5
Símbolos..... 5
Conexión y Programación 6
Requerimientos 6
Hardware 6
Software 7
Conexión del LCL-11A 7
Programación 9
Programando el HUNTER-PRO 32 11

Lista de Figuras

Figura 1 – Conexión del LCL-11A al teclado LCD del Cliente..... 7
Figura 2 – Conexión del LCL-11A a un Teclado de LCD con Cable Técnico TC-3..... 8
Figura 3 – Ajuste del Modem y del Puerto Local..... 9
Figura 4 - Test APROBADO 10
Figura 5 – Falla en el Test 10

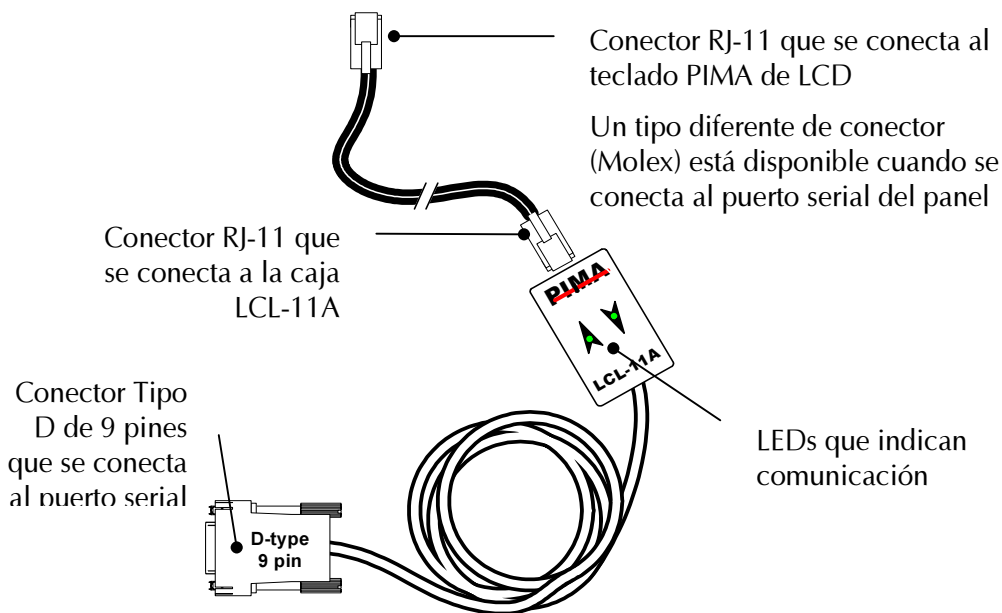


Introducción

El LCL-11A es utilizado para conectar los paneles de PIMA al puerto serial del PC para hacer upload/download local utilizando el software COMAX.

The LCL-11A can also be used as:

- ◆ Una interfase serial (cuando es conectada al puerto serial del panel) para una impresora serial
- ◆ Una interfase serial para un Smart Home PC System
- ◆ Una interfase para un PC (cuando es conectada al al bloque terminal teclado del panel) corriendo un software de Home Automation



Uso de Este Documento

No se puede duplicar, circular, alterar, modificar, traducir, reducir este documento de ninguna manera sin el consentimiento previo de PIMA por escrito. Se han hecho todos los esfuerzos para garantizar que el contenido de este manual sea exacto. Sin embargo, PIMA no asume ninguna responsabilidad por cualquier pérdida o daño que resulte directa o indirectamente de alguna imprecisión de este manual. PIMA conserva el derecho de modificar este manual o cualquier parte de él periódicamente, sin la obligación de avisar previamente sobre dicha modificación.

Por favor, lea este manual completamente antes de intentar programar o operar su sistema. Sobre cualquier otra inquietud, por favor entre en contacto con la división de soporte de PIMA en: support@pima-alarms.com.

Símbolos

Las palabras y símbolos a continuación identifican mensajes especiales en este manual:

**NOTA:**

Comentario o informaciones interesantes.

**¡IMPORTANTE!**

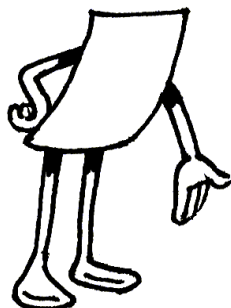
Informaciones de aclaración o instrucciones específicas.

**Ejemplo:**

Un ejemplo de una función o instrucción específica.

1,2,3... Un párrafo que empieza de esta manera presenta instrucciones que se deben seguir.

Ítem Específico: El texto que se presenta de esta manera (Courier Bold) contiene un botón específico, ítem del menú o nombre de archivo relacionado al aplicativo.



Conexión y Programación

Requerimientos

Hardware

- ◆ Un adaptador LCL-11A
- ◆ Un computador tipo PC¹ con un puerto serial tipo D de 9-pines libre² (RS-232)



NOTAS:

- Un adaptador de 25 pines a 9 pines (no incluido) puede ser usado cuando no esté disponible una ranura (socket) de 9 pines.
- Si el puerto serial (RS-232) no está disponible, puede ser usado un adaptador de USB a Serial (P/N 3411060).

- ◆ Un teclado de tipo LCD (ejemplo: RX-150, RX-160, RX-400, RX-410, RXN-400 ó RXN-410) versión 10³ ó un Teclado de LCD con un Cable Técnico TC-3.



NOTA:

Si el cliente no tiene un teclado de LCD disponible, un Cable Técnico TC-3 puede ser usado con cualquier teclado PIMA de LCD (versión 10 y superiores).

¹ Un Pentium II 450 MHz o superior; una tarjeta de video con 2 MB de memoria

² Se puede utilizar un adaptador tipo 25 pines a 9 pines (no incluido) cuando no existe un conector de 9 pines disponible.

³ Para saber cual es la versión del teclado reconéctelo al Panel de Control y observe la secuencia de inicialización. Se ve así: RX-xxx VER 10

Software

- ◆ Sistema operativo Windows versión 98 SE, ME, 2000, NT (SP4), o XP
- ◆ Software COMAX para upload/download

Conexión del LCL-11A

Siga los pasos a continuación para conectar el LCL-11A y dejarlo listo para programar el panel de control.

1. Conecte el conector RJ-11 del LCL-11A al conector RJ-11 del teclado tipo LCD (consulte la Figura 1)

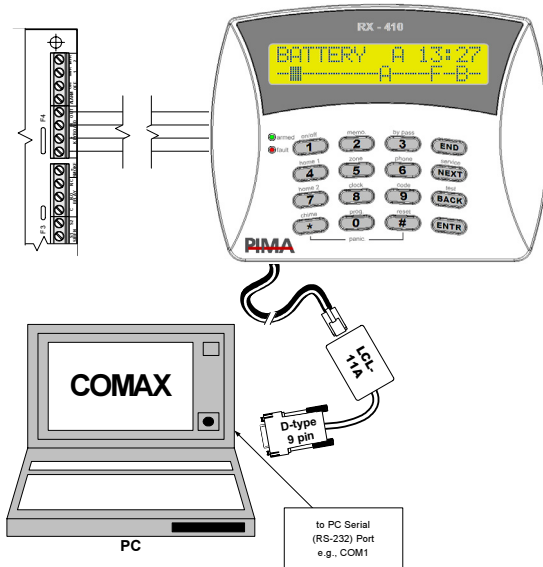


Figura 1 – Conexión del LCL-11A al teclado LCD del Cliente

2. Cuando el teclado del cliente no es tipo LCD (o sea, un RX-130, RX-406 o RX-180), conecte un Teclado de LCD con Cable Técnico TC-3 al panel de control a través del conector del teclado de cliente RJ-11 en paralelo (consulte la Figura 2)

**¡IMPORTANTE!**

El Teclado de LCD con Cable Técnico TC-3 se puede conectar en paralelo (en la parte de atrás del panel) cuando el cliente ya tiene una versión antigua del teclado tipo LCD (RX-150 o RX-160) o al conector RJ-11 en el teclado instalado al cliente (RX-130 o RX-180 o RX-406).

3. Conecte el conector tipo D del LCL-11A al puerto serial del computador (generalmente en la parte deL atrás del PC)

**NOTA:**

Fíjese el número de este puerto (ejemplo: COM1, COM2, etc.).

4. Si el Sistema de Alarma ha sido desconectado, conéctelo ahora a la fuente de alimentación CA.

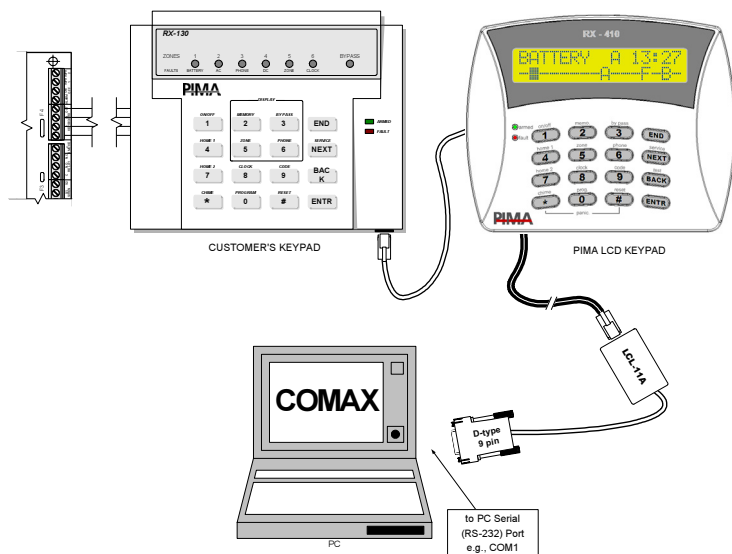



Figura 2 – Conexion del LCL-11A a un Teclado de LCD con Cable Técnico TC-3

Programación

1.2.3...

Siga estas etapas para programar el panel de control utilizando un PC local.

1. Prenda el PC e inicialice el software COMAX 
2. Inserte una contraseña válida
3. Del Menú Cuenta, seleccione Nueva (E+n) para crear una Cuenta nueva
O: seleccione Abrir (E+o) para abrir un archivo de Cuenta que ya existe



¡IMPORTANTE!

Asegúrese de que el sistema programado sea el mismo que el seleccionado (el tipo de sistema también aparece en la barra de título del COMAX).

4. En el Menú de herramientas seleccione Ajuste (Settings) (consulte la Figura 3)
5. Ajuste el Puerto Local con el número del puerto al que usted haya conectado el LCL-11A (ejemplo: COM1, COM2, etc.)
6. Marque el botón Test Local; el resultado del test aparecerá en algunos segundos

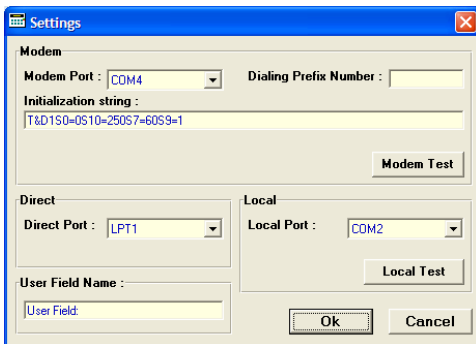


Figura 3 – Ajuste del Modem y del Puerto Local

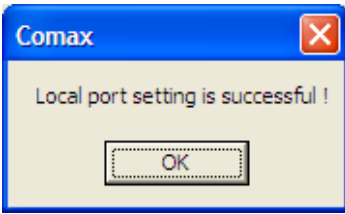


Figura 4 - Test APROBADO




Figura 5 – Falla en el Test

7. Asegúrese de que el test haya sido aprobado (Figura 4); si el test falla (Figura 5) fíjese si el número del puerto está correcto y si algún otro aplicativo o TSR⁴ está utilizando ese puerto

**¡IMPORTANTE!**

El Test Local SOLAMENTE busca conflictos entre los ajustes de los puertos en el sistema operativo Windows. Un mensaje de test aprobado indica que el puerto existe y está disponible para el software COMAX. No obstante, no indica que el LCL-11A está conectado o que el número del puerto seleccionado sea el correcto.


8. Marque el botón **OK**
9. Continúe con el siguiente paso con todos los sistemas excepto el Hunter Pro 32 (salte a la siguiente sección si usted tiene un panel Hunter Pro 32):

En el teclado LCD marque lo siguiente: Código Maestro 



10. Espere hasta que aparezca este mensaje en la pantalla:



11. Mientras este mensaje esté en la pantalla o hasta 5 segundos después que haya desaparecido, marque el icono Local, , en la barra de herramientas del COMAX

⁴ El aplicativo Termina y Queda Residente y generalmente es ejecutado cuando se inicializa el Windows.

12. Espere hasta que aparezca el mensaje de **Conexión Local** en la línea de estado (en el rincón inferior izquierdo de la pantalla)
13. El COMAX está conectado al panel de control; ahora usted puede hacer el download y/o upload de parámetros de/para el panel de control.




¡IMPORTANTE!

Lea el Manual del Usuario del COMAX para consultar una descripción detallada de la operación.

Programando el HUNTER-PRO 32

En el teclado de LCD, presione lo siguiente: Código del Técnico



Presione el icono Local, , sobre la barra de herramientas del COMAX. El teclado mostrará:

Local Upload
Programming



¡IMPORTANTE!

En algunos casos aislados, el siguiente mensaje puede aparecer antes de ingresar al modo de "Programación Local". Espere unos 20 segundos hasta que la pantalla del teclado vuelva a su estado normal y empiece desde el paso 9.

Continúe con el paso 12 y los que siguen.